

Helen Sähköverkko Oy:n sähköverkon turvallisuusopas

Turvallisuus- ja yhteistyöohjeita sähköverkolla
työskenteleville henkilöille



Päivitetty 11.8.2021

Sisällys

1. Sähköverkon turvallisuusoppaan kohderyhmä ja käyttö	3
2. Sähköverkon vastuuhenkilöiden yhteystiedot	6
3. Työskentely sähköverkolla	7
3.1. Yhteenveto työskentelystä sähköverkolla	7
3.2. Työkohtaiset vastuuhenkilöt	8
3.3. Toimintaohjeet ennen töiden aloittamista	11
3.4. Toimintaohjeet töiden valmistumisen jälkeen	13
4. Käyttötoimenpiteet	14
4.1. Käyttöperiaatteet	14
4.2. Käyttökeskeytykset	15
5. Turvallisuusohjeita	16
5.1. Turvallisuutta koskevat säädökset ja ohjeistus	16
5.2. Henkilövaatimuksia	18
5.3. Opastus	18
5.4. Työmaan ja työn yleiset järjestelyt	19
5.5. Yleisiä turvallisuusohjeita	20
5.6. Yritysturvallisuusohjeita	23
6. Toiminta vaara- ja onnettomuustilanteissa	27
6.1. Toiminta vaaratilanteessa	27
6.2. Toiminta onnettomuustilanteessa	28
7. Helen Sähköverkon turvallisuusohjeet	29

1. Sähköverkon turvallisuusoppaan kohderyhmä ja käyttö

Tämä opas ja siinä viitatu ohjeet koskevat jokaista, joka työskentelee Helen Sähköverkon tiloissa tai sähköverkolla.

Tähän oppaaseen on koottu sähköverkkotoiminnan turvallisuuden kannalta tärkeimpiä ohjeita ja määräyksiä. Työskenneltäessä Helen Sähköverkon tiloissa tai sähköverkolla on tämän oppaan lisäksi noudatettava lainsäädäntöä, viranomaisten määräyksiä ja ohjeita sekä standardeja. Kumppaneiden on noudatettava myös omia työ- ja työmenetelmäohjeitaan.

Oppaan tarkoituksena on antaa tiivis, kattava ja käytännönläheinen opastus perusteista turvalliseen työskentelyyn sähköverkolla ja yhteistyöhön Helen Sähköverkon henkilöstön kanssa.

Ennen töiden aloittamista on tutustuttava huolellisesti tähän oppaaseen ja sen kappaleessa 7 mainittuihin Helen Sähköverkon muihin ohjeisiin.

Tämän oppaan ja muiden Helen Sähköverkon turvallisuusohjeiden uusimmat versiot ovat saatavilla työstä vastaavalta henkilöltä, tilaajalta ja Helen Sähköverkon internetsivuilta osoitteesta

www.helensahkoverkko.fi/turvaohjeet.

Kysy aina epäselvissä asioissa tarkennuksia, työnantajasi ja työn tilaaja ovat velvollisia opastamaan!

Yhteisenä tavoitteenamme on ehkäistä kaikki henkilövahingot sekä taata jokaiselle turvallinen ja mielekäs työympäristö.

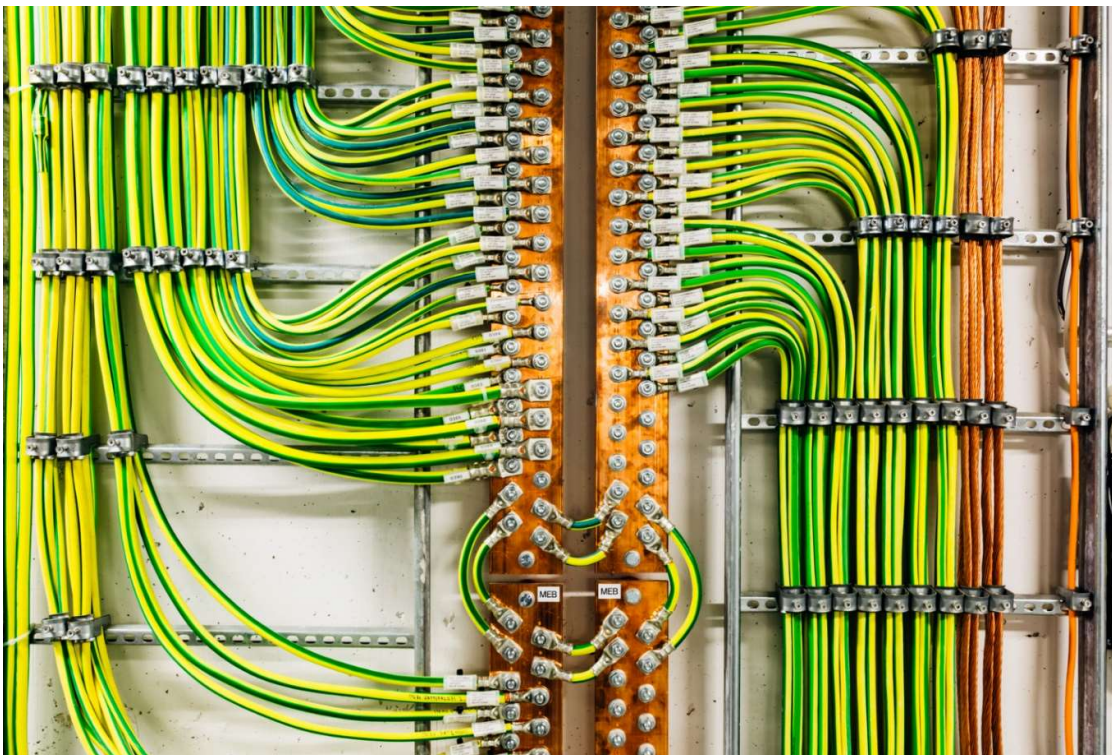
Tavoitteen saavuttaminen on kiinni jokaisen sähköverkolla työskentelevän ammattitaidosta, huolellisuudesta, varovaisuudesta sekä yhteisten toimintatapojen osaamisesta ja kunnioittamisesta.

Turvallista työpäivää!



Seitsemän hyvää ohjetta:

- Lue tarkkaan tämä sähköverkon turvallisuusopas ja siinä viitatus muut turvallisuusohjeet.
- Asennoidu myönteisesti turvallisuusasioihin.
- Ole hyvänä esimerkkinä muille.
- Opasta muita turvallisuusasioissa.
- Pyydä epäselvissä asioissa neuvoa ja apua.
- Huomioi turvallisuusasiat luonnollisena osana muuta työntekoa.
- Muista, että sähkö ei näy!



2. Sähköverkon vastuuhenkilöiden yhteystiedot

Helen Sähköverkko Oy vastaa sähköverkkotoiminnasta lähes koko Helsingin kaupungin alueella.

Jokaisessa työssä Helen Sähköverkolla on työkohtainen yhteyshenkilö (myöhemmin tilaaja). Tilaaja on Helen Sähköverkon työntekijä, joka toimii työn rakennuttajana, projektipäällikkönä, työturvallisuuskoordinaattorina tai vastaavana.

Tiedot Helen Sähköverkon vastuuhenkilöiden yhteystiedoista on saatavilla tilaajalta.

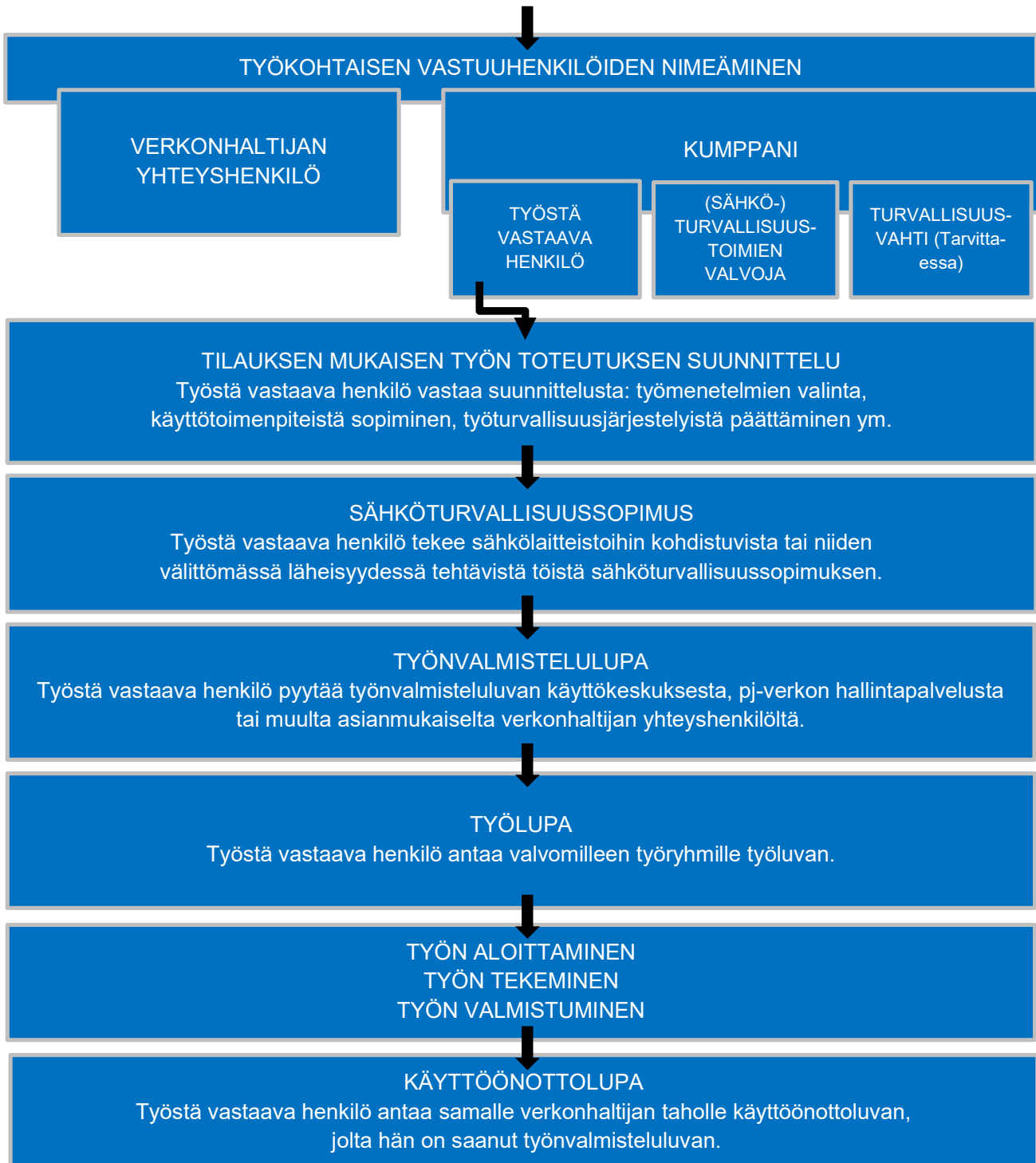
Yhteystietoja voit kysyä myös Helen Sähköverkon asiakaspalvelunumerosta 09 617 8090.

Helen Sähköverkon käyttökeskus:

- puhelin 09 419 5724
- sähköposti kayttokeskus@helen.fi

3. Työskentely sähköverkolla

3.1. Yhteenveto työskentelystä sähköverkolla



3.2. Työkohtaiset vastuuhenkilöt

Kussakin työkohteessa kumppanin on huolehdittava siitä, että ennen töiden aloittamista seuraavat standardin SFS 6002 mukaiset ammattitaitoiset henkilöt on nimetty ja he ovat ottaneet vastuun tehtävistään.

3.2.1. Työstä vastaava henkilö

Kumppanin on nimettävä kuhunkin työkohteeseen työstä vastaava henkilö. Työstä vastaava henkilö on suoraan nimetty vastaamaan kyseisen työn tekemisestä. Työstä vastaava henkilö vastaa koko työn turvallisuudesta.

Työstä vastaavan henkilön tulee selvittää työn suunnitteluvaiheessa yhteistyössä tilaajan kanssa, mihin työturvallisuusjärjestelyihin kyseisessä työssä on ryhdyttävä perustuen työn vaarojen arviointiin.

Työstä vastaavan henkilön on varmistettava, että kaikkien hänen valvomiensa työryhmien työntekijät ovat ammattitaitoisia henkilöitä, joilla on kuhunkin työhön soveltuva koulutus ja kokemus sekä asianmukainen opastus annettuna sähköverkolla työskentelyyn.

Lisäksi työstä vastaavan henkilön on varmistettava, että työtä suorittaville henkilöille annetaan täsmälliset ja yksityiskohtaiset ohjeet ennen työn aloittamista ja työn päättyessä.

Samankaltaisissa toistuvissa tehtävissä voidaan työstä vastaava henkilö nimetä pysyväismääräyksellä.

3.2.2. Turvallisuustoimien valvoja

Yksittäiseen työkohteeseen on työstä vastaavan henkilön nimettävä turvallisuustoimien valvoja. Turvallisuustoimien valvoja voi olla esimerkiksi työmaan kärkeä, tai joku muu työntekijöiden edustaja, joka on aina työmaalla ja on itsenäiseen työhön kykenevä ammattilainen.

Turvallisuustoimien valvojan tehtävänä työkohteessa on henkilökohtaisesti valvoa työn tekemisen turvallisuutta. Hän voi myös tehdä työn kokonaisuudessaan itse.

Töissä, joissa voi aiheutua sähköiskun tai valokaaren vaara, on jokaiseen työkohteeseen nimettävä riittävän ammattitaitoinen henkilö työnaikaisen sähköturvallisuuden valvojaksi.

Samankaltaisissa toistuvissa tehtävissä voidaan turvallisuustoimien valvoja nimetä pysyväismääräyksellä.

Mikäli valvoja poistuu työmaalta, tulee hänelle nimetä sijainen.

3.2.3. Turvallisuusvahti

Sähkölaitteistossa tehtäviin työvaiheisiin, joissa työskennellään lähellä jännitteisiä osia tai käytetään jännitteisten osien läheisyyteen yltäviä liikkuvia tai siirrettäviä työkoneita, on työstä vastaavan henkilön harkintansa mukaan tai tilaajan tai sähköturvallisuustoimien valvojan niin edellyttäessä asetettava erillinen ja siihen tehtävään riittävästi opastettu sähköalan ammattihenkilö turvallisuusvahdiksi.

Turvallisuusvahti valvoo määritetyn työvaiheen sähköturvallisuutta. Turvallisuusvahdin on oltava työkohteessa ja pystyttävä käytännössä

valvomaan työn turvallisuutta. Hän ei osallistu varsinaiseen työhön vaan valvoo, että muut työntekijät eivät itse tai esimerkiksi työvälineiden välityksellä joudu standardin SFS 6002 mukaisia työskentelyetäisyyksiä lähemmäs jännitteisiä osia.

Turvallisuusvahtia on käytettävä tarvittaessa myös nostotöiden, räjäytystöiden ja muiden vaarallisten töiden yhteydessä varmistamaan työsuorituksen turvallisuus sekä työn tekijöille että sivullisille. Turvallisuusvahdin käytöstä on ilmoitettava käyttökeskukseen.



3.3. Toimintaohjeet ennen töiden aloittamista

Ennen töiden aloittamista kumppanin on nimettävä vastuuhenkilöt, tehtävä sähköturvallisuuksopimus tilaajan kanssa, pyydettyä työnvalmistelulupa tilaajalta ja annettava työlupa työryhmilleen.

3.3.1. Vastuuhenkilöiden nimeäminen

Tämän oppaan kohdassa 3.2 mainitut vastuuhenkilöt on nimettävä ja heidän on otettava vastuu tehtävistään.

3.3.2. Sähköturvallisuuksopimuksen tekeminen

Työstä vastaava henkilö tekee kirjallisen sähköturvallisuuksopimuksen tilaajan kanssa sähkölaitteistoihin kohdistuvista tai niiden välittömässä läheisyydessä tehtävistä töistä. Sähköturvallisuuksopimus tehdään myös silloin, kun työskennellään Helen Sähköverkon tiloissa tai hallinnoimilla alueilla, kuten johtokaduilla.

Sähköturvallisuuksopimus tehdään joko työkohtaisesti tai samankaltaisten toistuvien töiden osalta pysyväissopimuksena Helen Sähköverkon sekä palveluntuottajan nimettyjen henkilöiden tai työryhmien välillä.

Työstä vastaava henkilö ja tilaaja tarkistavat jokaisen työn osalta, onko työstä tehtävä työkohtainen sähköturvallisuuksopimus vai onko kyseisen työn osalta voimassa pysyväissopimus tai vaatiiko työ tästä huolimatta erityisluonteensa takia erillisen sopimuksen. Sähköturvallisuuksopimuksen laatimisesta vastaa työstä vastaava henkilö. Sopimuksen allekirjoittavat työstä vastaava henkilö ja tilaaja.

Sähköturvallisuussopimuslomakkeen saa tilaajalta, käyttökeskuksesta tai Helen Sähköverkon internet-sivuilta. Sähköturvallisuussopimuksen tiedot on toimitettava käyttökeskukseen tiedoksi.

3.3.3. Työnvalmisteluluvan pyytäminen

110 kV kaapelit ja ilmajohdot sekä sähköasemat:

- Käyttökeskus

Muuntamot sekä 20 kV ja 10 kV kaapelit ja ilmajohdot:

- Käyttökeskus tai verkonhaltijan yhteyshenkilö

Jakokaapit sekä 0,4 kV kaapelit ja ilmajohdot:

- Pj-verkon hallintapalvelu (Vikakeskus)

Elleivät työt kohdistu sähkölaitteistoihin tai tapahdu niiden välittömässä läheisyydessä työnaloituslupa pyydetään seuraavilta tahoilta.

- Käyttökeskus, pj-verkon hallintapalvelu tai verkonhaltijan yhteyshenkilö

Työnvalmisteluluvan antamisesta voidaan sopia tarkemmin verkonhaltijan ja urakoitsijoiden välisissä palvelusopimuksissa.

Työnvalmistelulupaa pyydetessä on ilmoitettava:

- Työstä vastaavan henkilön ja (sähkö-)turvallisuuustoimien valvojan yhteystiedot
- Tehtävä
- Työkohde
- Työskentelyaika mm. työn aloittamis- ja valmistumisajankohta
- Työkohteessa olevien henkilöiden määrä
- Työn vaikutukset sähkölaitteistoon ja -verkkoon
- Työhön ja työskentelyolosuhteisiin liittyvät erityisasiat sekä muut huomionarvoiset seikat

3.3.4. Työluvan antaminen

Kun käyttökeskuksesta tai muulta asianmukaiselta taholta on saatu työnvalmistelupa ja kaikki työn turvalliseen suorittamiseen liittyvät asiat on huomioitu ja tehty, työstä vastaava henkilö antaa työluvan kaikille valvomilleen työryhmille.

Työluvan saatuaan työryhmät voivat aloittaa varsinaisen työnsä.

Jokainen työntekijä vastaa oman työskentelynsä turvallisuudesta. Työnteossa on huomioitava myös sen vaikutukset muiden turvallisuuteen.

3.4. Toimintaohjeet töiden valmistumisen jälkeen

Kun työkohteen työt on saatu valmiiksi ja kohde on kytkettävissä sekä otettavissa takaisin käyttöön, työstä vastaava henkilö antaa käyttöönottoluvan samalle Helen Sähköverkon taholle, jolta hän on saanut työnvalmisteluluvan.

Käyttöönottoluvan antamisen jälkeen työkohteena olleeseen sähkölaitteistoon pitää suhtautua kuten jännitteeseen verkonosaan.



4. Käyttötoimenpiteet

4.1. Käyttöperiaatteet

Käyttötoiminnassa noudatetaan Helen Sähköverkon S-sarjan ohjeita sekä käytönjohdon antamia ohjeita.

Käyttötoimenpiteitä voivat verkonhaltijan käytönjohdon alaisuudessa tehdä ne verkonhaltijan tai kumppanin henkilöt, joilla on ao. kohteeseen voimassa oleva kytkentälupa tai verkonhaltijan käytönjohdon myöntämä käyttötoimenpidelupa. Kytkenäohjelmia voivat verkonhaltijan käytönjohdon alaisuudessa tehdä ne verkonhaltijan tai kumppanin henkilöt, jotka täyttävät kytkentäohjelmien laatimiseen edellytettävät koulutus- ja osaamisvaatimukset.

Kytkenälaiteloissa ei saa oleskella tehtäessä kytkentöjä kaukokäytöllä. Käyttökeskuksen on mahdollisuuksien mukaan varmistuttava asiasta.

Kytkenätiloissa saa kytkentöjä paikalliskäytöllä tehtäessä olla läsnä vain kytkentöjä tekevät henkilöt.

Mikäli kyseessä on kiireellistä korjausta vaativa vika, joka voi aiheuttaa esim. hengen tai omaisuuden vaaraa, on välittömästi soitettava käyttökeskukseen, puh. 09 419 5724, ja pyydettyä keskeytyksen järjestämistä eli vaaraa aiheuttavan sähköverkonosan kytkemistä jännitteettömäksi ja työmaadoittamista.

4.2. Käyttökeskeytykset

Mikäli sähkölaitteistoihin kohdistuvat tai niiden välittömässä läheisyydessä tehtävät työt vaativat käyttökeskeytyksen järjestämistä, on toimittava seuraavasti:

1. Keskeytystarve on selvitettävä Helen Sähköverkon käytönsuunnitelun tai käyttökeskuksen kanssa ja sovittava keskeytysjärjestelyistä heidän kanssaan. Kohdassa 2. mainitut aikarajat on huomioitava.
2. Keskeytystilaus tehdään internetsivuilla olevalla sähköisellä lomakkeella: www.helen.fi/keskeytystilaus

Tilaus on tehtävä sähköasemilla ja suurjänniteverkossa (110 kV avojohdot ja kaapelit):

- Fingrid Oyj:n kantaverkkoon, Vantaan Energia Sähköverkot Oy:n verkkoon ja Väyläviraston ratasähköverkkoon liittyvissä verko-osissa vähintään kaksitoista (12) arkipäivää ennen haluttua keskeytysajankohtaa.
- Muualla kymmenen (10) arkipäivää ennen haluttua keskeytysajankohtaa.
- Keskijänniteverkossa (20 kV ja 10 kV muuntamot) keskeytystilaus on tehtävä vähintään seitsemän (7) arkipäivää ennen haluttua keskeytysajankohtaa.
- Pienjänniteverkossa työstä vastaava henkilö sopii työn vaatimista keskeytysjärjestelyistä työn suunnittelu- tai tilausvaiheessa tilaajan kanssa.

- Pienjänniteverkon osalta pj-verkon hallintapalvelu varmistaa, että keskeytys on toteutettavissa ja välittää keskeytystilauksen kytkentäsuunnitteluun kumppanille.
3. Suur- ja keskijänniteverkon keskeytystilausten osalta käytönsuunnittelu tai käyttökeskus varmistaa, että keskeytys on toteutettavissa ja välittää keskeytystilauksen kytkentäsuunnitteluun kumppanille. Tarvittaessa käytönsuunnittelu laatii kytkentäohjelman itse.
 4. Kytkentäohjelman valmistuttua, se tarkastetaan käyttökeskuksen tai pj-verkon hallintapalvelun toimesta.
 5. Käyttökeskeytys toteutetaan käyttökeskuksen tai pj-verkon hallintapalvelun johdolla kytkentäohjelman mukaisesti.
 6. Kun käyttökeskeytys on järjestetty, työt sähköverkolla toteutetaan tämän ohjeen asettamien reunaehtojen mukaisesti.
 7. Töiden valmistuttua toimitaan tämän ohjeen asettamien reunaehtojen mukaan.

Töiden valmistuttua työn kohteena ollut verkonosa kytketään takaisin verkkoon kytkentäohjelman mukaisesti. Työstä vastaava henkilö varmistaa yhdessä käyttökeskuksen tai verkonhaltijan yhteyshenkilön kanssa, että palautuskytkennät tehdään kytkentäohjelman mukaisesti.

5. Turvallisuusohjeita

5.1. Turvallisuutta koskevat säädökset ja ohjeistus

1. Tutustu huolellisesti Helen Sähköverkon turvallisuus-

ohjeistukseen.

2. Kaikissa töissä ja toimenpiteissä on noudatettava turvallisuutta koskevaa lainsäädäntöä, viranomaisten määräyksiä ja ohjeita sekä standardeja.
3. Sähkölaitteistoihin kohdistuvissa töissä on noudatettava standardia SFS 6002 Sähkötyöturvallisuus.
4. Muiden kuin sähkötöiden osalta noudatetaan yleisiä työturvallisuus-säännöksiä ottaen huomioon standardin SFS 6002 mukaiset vaatimukset sähkölaitteistojen lähellä työskentelystä.
5. Kaikissa töissä kumppanin on tehtävä asianmukaisesti lainsäädännön, viranomaisten määräysten ja ohjeiden sekä standardien mukaiset omiin töihinsä liittyvät tarkastukset ja katselmukset. Työstä vastaava henkilö toimittaa tarkastuksista asianmukaiset dokumentit tilaajalle.



5.2. Henkilövaatimuksia

1. Kumppanille tulee olla sähkölaitteistoihin kohdistuvissa töissä lainsäädännön edellyttämä sähkötöiden johtaja.
2. Kumppanin on nimettävä kuhunkin työkohteeseen kappaleessa 3.2 määritellyt henkilöt.
3. Jokaisen sähköverkolla työskentelevän on oltava ammattitaitoinen henkilö, jolla on kuhunkin työhön soveltuva ammattitaito, koulutus (myös yleinen sähkötyöturvallisuuskoulutus) ja työkokemus sekä asianmukainen opastus annettuna kyseisessä sähköverkon kohteessa työskentelyyn. Työstä vastaava henkilö vastaa tästä vastuullaan olevien työryhmien osalta.
4. Kumppani vastaa käyttämistään aliurakoitsijoista kaikilta osin kuin omista työntekijöistään.

5.3. Opastus

1. Tilaaja vastaa kumppanin työstä vastaavan henkilön opastamisesta kunkin työskentelyalueen erityisominaisuuksiin.

Opastuksessa annetaan tarpeelliset tiedot työhön ja työpaikkaan liittyen eli tiedot työn luonteesta, kohteesta, työskentelyolosuhteista ja ympäristöstä.

2. Kumppanin työstä vastaava henkilö vastaa opastuksen saatuaan vastuullaan olevien työryhmien työntekijöiden opastuksesta.
3. Mikäli koet, että et ole saanut riittävää opastusta, älä aloita töitä! Ilmoita tästä heti tilaajalle.

Työntekijällä on oikeus ja velvollisuuskin pidättäytyä tekemästä työtä, jonka hän kokee vaaralliseksi työkohteen kunnosta tms. riippuvasta syystä tai koska hänellä ei ole työhön riittävää ammattitaitoa, koulutusta, työkokemusta tai opastusta.

5.4. Työmaan ja työn yleiset järjestelyt

1. Työstä vastaavan henkilön on huolehdittava siitä, että hänen vastuullaan olevien työntekijöiden suojaruusteet ovat Helen Sähköverkon ohjeiden mukaiset.
2. Työt on järjestettävä niin, ettei niistä aiheudu vaaraa työmaalla työskenteleville tai sivullisille.

Jos tapaturman tai sairastumisen vaaraa ei voi välttää tai rajoittaa riittävästi teknisillä työolosuhteisiin kohdistuvilla suojelutoimenpiteillä tai työn organisoinnilla, työstä vastaavan henkilön on hankittava työntekijöiden käyttöön asianmukaiset henkilösuojaimet.

Lisäksi työstä vastaavan henkilön on huolehdittava työmaan eristämisestä ulkopuolisilta sekä haitta-aineiden ja -vaikutusten leviämisen estämisestä.

3. Työalue pitää määritellä ja merkitä selkeästi.

Työstä vastaavan henkilön on huolehdittava työmaan suojaus- ja merkitsemistoimenpiteiden suunnittelusta ja toteutuksesta niin, että sekä työmaalla työskentelevien työturvallisuus että sivullisten turvallisuus on varmistettu.

4. Viranomaisten, maanomistajien ja Helen Sähköverkon edustajien

antamia ohjeita ja rajoituksia työskentely- ja oleskelualueista on noudatettava.

5.5. Yleisiä turvallisuusohjeita

1. Luvanvaraisia tai erityisen pätevyyden vaativia töitä (sähkötyö, räjäytystyö, jännitetyö, tulityö, kaasunkäsittely, yleisillä tiealueilla tapahtuvat työt jne.) tekevillä on oltava asianmukaiset luvat ja pätevyys.
2. Varmista aina ennen töiden aloittamista työskentelykohteesi ja laitteiden turvallisuus.

Epäselvissä tapauksissa työstä vastaavan henkilön on pyydettävä tilaajaa tai käyttökeskusta lähettämään paikalle Helen Sähköverkon asiantuntija varmistamaan asia.

Laitteiden pitää olla turvallisesti standardin SFS 6002 mukaisesti erotettu sähköverkosta.

3. Älä koske laitteisiin, joiden turvallisuudesta ei ole varmuutta. Älä myöskään ole niiden vaikutusalueella. Laitteet voivat toimia automaattisesti tai kaukokäytöllä.
4. Työnteossa ja sen suunnittelussa on otettava huomioon ympäristön sekä ilmastollisten seikkojen ja sääolosuhteiden asettamat edellytykset. Esimerkiksi ukonilmalla tai sen uhatessa ei saa työskennellä ukkoselle alttiilla sähkölaitteilla tai niiden läheisyydessä.
5. Helen Sähköverkon hallinnoimissa tiloissa tehtävissä tulitöissä on

tulityökortin lisäksi oltava työkohtainen kirjallinen (palo- ja räjähdysvaaralliset tilat) tai suullinen (palovaarattomat tilat) tilaajan tai kiinteistön edustajan kautta saatava tulityölupa.

Tarkemmat ohjeet tulityöluvan hankinnasta eri kohteisiin on kerrottu Helen Sähköverkon turvallisuusohjeissa.

Työstä vastaavan henkilön on huolehdittava työmaalla tarpeellisesta palokuorman vähentämisestä, suojaamisesta ja alkusammutusvalmiudesta sekä jälkivartioinnista.

Erityistä huomiota on kiinnitettävä palo- ja sammutusjärjestelmien irtikytkentöihin ja palautuksiin, jotka on tehtävä tilaajan kautta saatavien tapauskohtaisten ohjeiden mukaisesti.

Huomioi, että automaattisissa CO₂-sammutuslaitteissa käytettävät kaasut aiheuttavat sammutusjärjestelmän lauettua hengenvaaran.

Ennen työskentelyä tiloissa, joissa on kaasusammutusjärjestelmä, on tutustuttava kyseisen kaasun käyttöturvallisuustiedotteeseen sekä laitteiston käyttöohjeisiin.

6. Sähköasemien ja jakelumuuntamoiden kytkinlaitteissa käytettävä SF₆ -kaasu ja etenkin sen hajoamistuotteet ovat vaarallisia.

Ennen työskentelyä tiloissa, joissa on SF₆ -kaasua sisältäviä laitteita, on tutustuttava kyseisen kaasun käyttöturvallisuustiedotteeseen sekä laitteiston käyttöohjeisiin.

7. Mikäli nostotyöt tapahtuvat avojohtojen tai ulkokytkinkenttien

läheisyydessä, ei töitä saa aloittaa ennen kuin Helen Sähköverkon asiantuntija on tehnyt työstä vastaavan henkilön kanssa turvallisuusauditoinnin ja sähköturvallisuussopimuksen.

8. Siirrettävissä telineissä ja väliaikaisten aukkojen kaiteissa on oltava voimassa oleva telinekortti ja kortissa pitää lukea työstä vastaavan henkilön nimi ja puhelinnumero.
9. Säiliöiden, kanavien tms. sisälle ei saa mennä ilman työstä vastaavan henkilön lupaa, eikä sisällä saa työskennellä ilman jatkuvaa valvontaa.
10. Työmaalla ei saa olla tai työskennellä alkoholin tai muiden päihdyttävien aineiden vaikutuksen alaisena. Työmaalle ei myöskään saa tuoda, eikä siellä nauttia alkoholia tai muita päihdyttäviä aineita.
11. Tupakointi on kielletty kaikissa Helen Sähköverkon sisätiloissa sekä paikoissa, joissa on palovaara.
12. Muihin työntekijöihin on suhtauduttava arvostaen ja kohdeltava heitä kunnioittaen.

Jos jonkun toiminta ei täytä turvallisen työskentelyn vaatimuksia, on asiaan puututtava tilanteen edellyttämällä tavalla.

Hyvä työskentelyilmapiiri on olennainen osa turvallista työympäristöä.

5.6. Yritysturvallisuusohjeita

1. Kulkuoikeudet Helen Sähköverkon kohteisiin myönnetään henkilökohtaisina, tarveharkinnan mukaisten päätösten perusteella joko toistaiseksi voimassa olevina tai työkohtaisina.

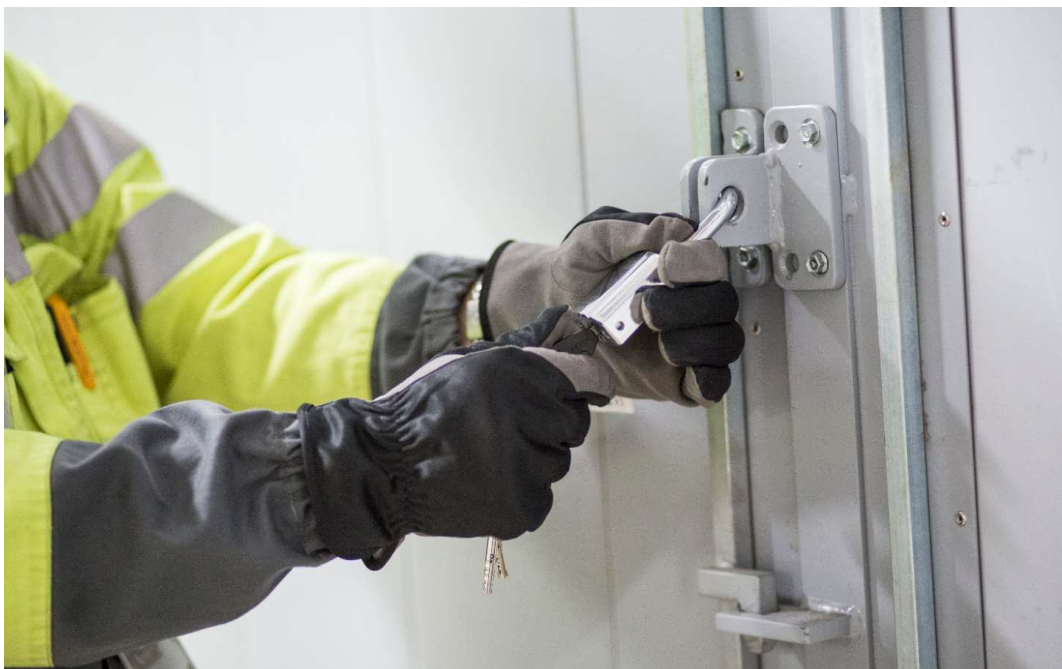
Myönnettyjä henkilökohtaisia kulkukortteja ja avaimia ei saa luovuttaa edelleen ilman niiden myöntäjän lupaa.

Kulkuoikeuksien hakeminen tehdään oman esihenkilön ja/tai Helen Sähköverkon yhteyshenkilön kautta. Kulkuoikeuksien myöntämiseen liittyy oleellisesti tarvittavat paikallisopastukset ja turvallisuuskoulutukset.

Näkyvillä olevasta henkilökortista on selvästi käytävä ilmi työnantaja. Henkilöiden on pyydettäessä todistettava henkilöllisyytensä.



2. Asiaton oleskelu Helen Sähköverkon tiloissa on kielletty. Ulkopuolisten tai kolmansien osapuolten henkilöiden liikkuminen ja oleskelu Helen Sähköverkon sähköasemilla, muuntamoissa tai työmailla sekä päästäminen tai tuominen sähköasemille, muuntamoihin tai työmaille on kielletty ilman verkonhaltijan lupaa. Mikäli lupa on myönnetty verkonhaltijan edustajan toimesta, tiedot tapahtuvasta oleskelusta tai liikkumisesta perusteluineen on toimitettava vähintään edellisenä arkipäivänä käyttökeskukseen, käyttöpäällikölle ja käytön johtajalle.
3. Kuljettaessa ovista ja porteista, on niiden lukitusten kiinnimeno varmistettava. Ulko-ovia, sähkötilojen ovia ja palo-ovia ei saa teljetä auki ilman jatkuvaa valvontaa.
4. Kumppanin työntekijät ja muut työmaalla liikkuvat henkilöt eivät saa välittää kolmansille osapuolille tuotantoprosessiin, talouteen tai muuhun luottamukselliseen asiaan liittyviä tietoja.



Kulkeminen sähköasemilla

Helen Sähköverkon sähköasemalle mentäessä kirjaututaan sisälle leimaamalla kulkukortti sisäänkäynnin ulkopuolella olevaan lukijaan. Jokainen sähköasemalle menijä on velvollinen suorittamaan tämän toimenpiteen. Mikäli sähköasemalle kulkee saatettuna henkilö/henkilöitä, joilla ei ole kulkukorttia – tiedot tästä on kommunikoidava käyttökeskukseen. Sähköasemalta poistuttaessa jokainen kirjautuu ulos kulunvalvonnasta leimaamalla kulkukortin ulko-oven sisäpuolella olevaan lukijaan.

Työajalla (klo 7-16) sähköasemalle kuljettaessa ei ole tarpeen ilmoittautua käyttökeskukseen, paitsi seuraavissa tapauksissa:

- Jos käynnin/työn yhteydessä saattaa aiheutua hälytyksiä/tapahtumia kaukokäyttöön
- Jos ei tiedetä aiheutuuko käynnin/työn yhteydessä hälytyksiä kaukokäyttöön

Sähköasemalle mentäessä työajan ulkopuolella tai edellä mainituissa tilanteissa (joissa kaukokäyttöön voi aiheutua hälytyksiä) ilmoitaudutaan käyttökeskukseen ennen sähköasemalle kulkemista ja poistumista. Tällöin käyttökeskus voi varmistua, että sähköaseman murtohälytinlaitteet kytkeytyvät pois ja päälle asianmukaisesti.

Mikäli sähköasemalle mentäessä tai siellä ollessa aiheutuu murtohälytys on soitettava käyttökeskukseen tilanteen selvittämiseksi.

Kulkeminen muuntamotiloissa

Helen Sähköverkon muuntamotilaan mentäessä työajalla (klo 7 – 16) ei ole tarpeen ilmoittautua käyttökeskukseen, paitsi seuraavissa tapauksissa:

- Jos käynnin/työn yhteydessä tehdään kytkentöjä
- Jos käynnin/työn yhteydessä saattaa aiheutua hälytyksiä/tapahtumia kaukokäyttöön
- Jos ei tiedetä aiheutuuko käynnin/työn yhteydessä hälytyksiä kaukokäyttöön

Muuntamoon mentäessä työajan ulkopuolella tai edellä mainituissa tilanteissa ilmoittaudutaan käyttökeskukseen ennen muuntamoon kulkemista ja poistumista.

Muuntamoautomaatiokohteissa on toimittava erillisten ohjeistusten mukaisesti, jotka on kuvattu S-sarjan ohjeissa.

6. Toiminta vaara- ja onnettomuustilanteissa

6.1. Toiminta vaaratilanteessa

Jokaisella on velvollisuus puuttua havaitsemiinsa vaaratekijöihin sekä huolehtia omasta turvallisuudestaan samoin kuin niiden turvallisuudesta, joihin hänen työnsä voi vaikuttaa.

Mikäli puutteesta, viasta tms. voi aiheutua hengelle, terveydelle, omaisuudelle tai ympäristölle vaaraa, on havaitsejan välittömästi ryhdyttävä asianmukaisiin toimenpiteisiin kyseisen vaaratilanteen poistamiseksi!

Sähköverkolla havaituista vaaraa aiheuttavista puutteista ja vioista on ilmoitettava tilaajalle tai käyttökeskukseen. Ilmoita asiasta myös työstä vastaavalle henkilölle.



6.2. Toiminta onnettomuustilanteessa

- Pelasta
- Varoita
- Hälytä
 - Yleinen hätänumero 112
 - Käyttökeskus 09 419 5724
- Sammuta
- Rajoita
- Opasta



7. Helen Sähköverkon turvallisuusohjeet

Helen Sähköverkon turvallisuusohjeisto muodostuu seuraavista ohjeista:

- Helen Sähköverkon sähköverkon turvallisuusopas (tämä opas)
- Helen Sähköverkon turvallisuusohjeet (T-sarja)
- Helen Sähköverkon käytön pysyväisohjeet (S-sarja)
- Helen Sähköverkon ympäristöehdot

Kaikki edellä mainitut ohjeet ovat saatavilla työstä vastaavalta henkilöltä, tilaajalta ja Helen Sähköverkon internetsivuilta osoitteesta www.helensahkoverkko.fi/turvaohjeet.

© Helen Sähköverkko Oy.

Osittainenkin julkaiseminen ja jäljentäminen on sallittu vain Helen Sähköverkko Oy:n luvalla.

